



# Sambre ville

la chaleureuse

Bulletin Communal  
d'information

**Bonne  
rentrée!!!**

Août 2019 - n°99

# atraxis

Bureau de Courtage

ASSURANCE ■ PLACEMENT ■ CRÉDIT ■ PENSION

**Vincent FAYS** ■ Gérant

Rue Saint-Sang, 91 ■ B-5060 Sambreville

Tél. 071 77 35 41 ■ Fax 071 71 22 32 ■ info@atraxis.be ■ [www.atraxis.be](http://www.atraxis.be)

FSMA 41757 A - BE 0463.316.837

24H/24



## Funérailles J-F PESSLEUX

Organisation complète  
de funérailles  
toutes régions

Funérarium  
avec parking aisé  
Fleurs  
Articles Funéraires  
Caveaux  
Monuments funéraires

[jf.pessleux@gmail.com](mailto:jf.pessleux@gmail.com)



Rue François Dive, 47C  
5060 FALISOLLE  
(Sambreville)  
Tél.: 071 77 38 37  
Fax 071 71 18 58

Rue des Six Bras, 37  
5170 BOIS-DE-VILLERS  
(Profondeville)  
Tél.: 081 43 47 45

0498 940 620

DEVIS GRATUIT

## ANTHONY COEKELBERGS sprl

CHAUFFAGE - SANITAIRE - ENERGIES SOLAIRES

*Installation - Entretien - Dépannage*

CHAUFFAGE SOL - POMPE À CHALEUR - TUBAGE CHEMINÉE  
VENTILATION - CLIMATISATION - ÉNERGIE SOLAIRES - SALLE DE BAIN

**RECHERCHONS  
OUVRIERS,  
MANOEUVRES  
ET APPRENTIS.  
ENVOYEZ VOTRE  
CV PAR MAIL.**

Sambreville  
Fosses-la-Ville

[info@anthonycoekelbergs.be](mailto:info@anthonycoekelbergs.be)

071 74 20 12 - 0494 45 02 31

**Regifo**  
Edition

Ce bulletin est réalisé par  
la sprl REGIFO Edition  
rue St Roch 59 - Fosses-la-Ville  
T. 071/74 01 37 • F. 071/71 15 76

Nous remercions les annonceurs pour leur collaboration à la parution de ce bimestriel. Nous nous excusons auprès de ceux qui n'auraient pas été contactés. Si vous souhaitez paraître dans le prochain numéro, contactez-nous !

[info@regifo.be](mailto:info@regifo.be) - [www.regifo.be](http://www.regifo.be)

Votre conseiller en communication,  
Jean-François  
se fera un plaisir de vous rencontrer.  
0470 / 116 140

Chères concitoyennes,  
chers concitoyens,



William Shakespeare disait que si l'on passait l'année entière en vacances, s'amuser serait aussi épuisant que travailler. Ne dit-on pas en effet que toutes les bonnes choses ont une fin ?!



Les grandes vacances, qu'on appelle aujourd'hui les vacances d'été, arrivent en effet à leur terme, et leur corollaire – la rentrée scolaire – va s'imposer à nombre d'entre nous, que l'on soit enfants, adolescents, parents, enseignants, personnels encadrant ou membres de directions.

Cette rentrée scolaire 2019-2020 aura une saveur particulière, en ce qu'elle sera notamment marquée par l'entrée en vigueur d'une nouvelle législation concernant la gratuité d'accès à l'enseignement obligatoire.

Si la Constitution belge prévoit dans son article 24 que « l'accès à l'enseignement est gratuit jusqu'à la fin de l'obligation scolaire », la gratuité scolaire n'est pas encore une réalité, certains frais liés aux fournitures scolaires ou aux excursions demeurant à charge des parents.

Afin de soutenir cette gratuité, la Fédération Wallonie-Bruxelles a décidé d'une série de mesures, lesquelles concerneront d'abord l'enseignement maternel pour s'étendre ultérieurement aux niveaux primaire et secondaire.

A titre d'exemple, dès cette rentrée, les écoles maternelles bénéficieront, par enfant de 1ère maternelle, d'une subvention destinée prioritairement à l'achat des fournitures scolaires (le cartable, le plumier, les tenues vestimentaires et sportives de leur enfant, ainsi que les repas, collations, mouchoirs... restant à charge des parents).

À l'échelle de la Fédération Wallonie-Bruxelles, cette mesure sera étendue en 2020 aux 2ème maternelles et en 2021 aux 3ème maternelles. Par contre, les écoles communales fondamentales de notre entité l'appliqueront déjà dès cette rentrée pour toutes les classes maternelles.

Pour ce qui le concerne, le Collège communal veut tendre toujours plus et mieux vers la gratuité scolaire, conformément à sa Déclaration de politique communale. Cette volonté de prendre une part active dans la concrétisation effective de ce principe inscrit dans la Constitution se traduira par des initiatives dont certaines sont pour l'heure en réflexion.

L'enseignement communal, fondamental, artistique ou de promotion sociale, connaîtra par ailleurs sous cette législature des chantiers importants au niveau des infrastructures, afin d'optimiser les locaux et les espaces et améliorer le confort, les conditions d'apprentissage et/ou de représentation, tout en mettant l'accent sur la performance énergétique des bâtiments.

Si nous poursuivons les investissements destinés à diversifier et renforcer la qualité de l'enseignement communal, nous faisons de même pour améliorer le mobilier scolaire et le matériel informatique, et veillons constamment à maintenir la diversité des projets pédagogiques, tant nous sommes convaincus que l'éducation, et plus largement l'apprentissage et la formation, sont vecteurs d'épanouissement

individuel autant que collectif. Ces choix traduisent l'attention majeure que le Collège communal porte à l'enseignement en général, à l'enseignement communal en particulier.

Au nom de l'ensemble des membres du Collège communal, je vous souhaite à toutes et tous une belle fin de vacances et d'ores et déjà une excellente rentrée !



**Jean-Charles LUPERTO**  
Député-Bourgmestre

## ■ Hommages à ...

### Serge HANCK



Le Collège communal souhaite rendre un hommage à un grand Monsieur qui aura marqué de son empreinte notre entité.

Serge HANCK était de ceux pour qui l'enseignement public était avant tout affaire de conscience.

En France, on aurait dit de lui et de ses Collègues de l'époque qu'ils étaient des « Hussards de la république ».

Un surnom qui leur va plutôt bien quand, à 4 de front, cache-poussière gris par-dessus le col blanc et la cravate, ils arpentaient à grandes enjambées la cour de récréation des garçons.

Oui, dans les années 60, à Velaine, comme partout ailleurs, il y avait les garçons d'un côté, les filles de l'autre.

C'était aussi une époque où régnait une guerre certes non armée, mais néanmoins exacerbée : la « Guerre scolaire », ce débat heureusement avant tout fait de convictions où les uns prônaient leur enseignement souvent au détriment de l'autre, ce qui créa ce sentiment belliqueux entre réseaux d'enseignement.

Serge Hanck avait lui choisi une autre voie.

Il avait préféré envisager toutes les collaborations possibles avec ce qu'on appelait alors l'école des sœurs, aujourd'hui école Saint-François.

Il avait été jusqu'à organiser un ramassage scolaire commun et non concurrent entre les 2 écoles.

Si ses convictions autant que sa conscience faisaient que son engagement en faveur de l'enseignement communal était indéfectible et indéniable, il n'en était pas moins considéré, par ses amis comme par les rares détracteurs qu'il aura pu avoir, comme un homme animé d'un profond esprit de tolérance.

« Sévère mais juste » disent tous ceux qui l'ont bien connu.

Et, parmi ceux-ci, on retrouve les nombreux, les centaines d'enfants qui ont bénéficié de son enseignement, plus encore, de son travail éducatif.

C'est presque à reculons qu'il quittera la fonction d'instituteur pour devenir le premier Directeur sans classe de notre enseignement fondamental, une fonction qui s'imposa tant était grand le succès rencontré par les écoles alors animées par Serge HANCK.

Car s'il était un pédagogue, il était aussi un véritable animateur non seulement de ses écoles mais également de l'ensemble de son Village de Velaine.

Avec d'autres habitants du village, il fut à l'initiative de l'espoir club velainois, club de football qui, un moment, aura accueilli le plus grand nombre d'équipes de jeunes de Sambreville.

Le passage de Saint-Nicolas dans les rues de Velaine et aussi de Keumiée accompagné d'un convoi de plus de 100 véhicules mettait tout le village en liesse.

Les « fancy-fair » des écoles duraient 4 jours et correspondaient à chaque fois à une véritable fête de village.

Autre temps, autres habitudes.

Quand en 1985, il prit sa retraite, il laissa entre les mains de son successeur une école en plein foisonnement, forte d'une image extrêmement positive auprès de la population locale mais aussi par delà les seules frontières communales.

Il était dès lors plus que logique de baptiser de son nom, en 2015, la nouvelle salle de gymnastique de l'école communale de Velaine.

Nous pensons à sa femme Olga, à ses enfants Marianne et Philippe, ainsi qu'à l'ensemble de ses proches.

« Salut » Serge !

### Berthe LACROIX



Le Collège communal souhaite rendre un hommage particulier à Madame Berthe Lacroix qui nous a quittés en juin dernier à l'âge de 94 ans.

Berthe était la veuve d'Emile Lacroix, disparu en 1993 et tout premier Bourgmestre de Sambreville juste après la fusion des communes, en 1977. Emile deviendra ensuite Gouverneur de la Province de Namur.

Sa petite fille Sandrine, est membre du Conseil communal depuis 2 législatures.

Nous garderons tous de Berthe le souvenir d'une femme de convictions, aux qualités humaines exceptionnelles.

Nous présentons nos plus sincères condoléances à ses enfants, petits-enfants et arrière petits-enfants ainsi qu'à ses proches.



Essais sans engagement  
Piles auditives & accessoires

Garantie 5 ans  
Bouchons de protection



Contrôle votre vue

Adaptation  
toutes lentilles

Rue de la Place, 6 - 5060 Avelais - Tél 071 77 31 78



# Samuel Losfeld

Entreprise générale de  
construction et de rénovation  
**0496/69.28.11**  
[www.s-losfeld.be](http://www.s-losfeld.be) - [slosfeld@gmail.com](mailto:slosfeld@gmail.com)

1 rue de fosses 5150 florelle  
rénovations partielles ou complètes, bâtiments neufs, aménagements extérieurs  
travail réalisé par le patron avec des matériaux et un savoir faire de qualité

## TAXIS CONTACT

Rien ne peut arrêter la patronne de  
bichonner les voitures !  
Pas même le mauvais temps !

**32 ans**

ALLEZ  
LES DIABLES  
ROUGES !

**071/77.70.43**  
**0495/53.70.43**



**AUVELAIS (face à l'hôpital)**

## MARBRERIE & PIERRE DE TAILLE ROBERT G. & fils sprl



Tous travaux de marbrerie, granit, pierre bleue.  
Escaliers, plans de travail pour cuisine, tablettes de fenêtre,  
salle de bains, carrelages en pierre naturelle,  
monuments funéraires, caveaux.

Rue de Velaine, 75 • TAMINES  
Tél. : 071 77 32 65

[info@marbrerierobert.be](mailto:info@marbrerierobert.be) • [www.marbrerierobert.be](http://www.marbrerierobert.be)

## METASETECH

Fabrication métallique • Ornementation • Technique solaire  
Construction Neuve • Rénovation • Finitions Int. et Ext.



*L'art d'innover ...*

rue des Glaces 238  
B-5060 Avelais  
T.: +32 (0)71 77 68 36  
F.: +32 (0)71 74 28 61

Succursale  
Tournai :

T.: +32 (0)473 42 58 03

[info@metasetech.be](mailto:info@metasetech.be)  
[www.metasetech.be](http://www.metasetech.be)



## Le Pressoir



Vins - Champagnes  
Alcools - Bières artisanales

Bar à vins  
Articles d'œnologie  
Cadeaux d'entreprise

**Marc Nuttinck**  
chaussée de Wavre, 45 - 5030 Gembloux  
T. 081 34 64 93 - M. 0468 45 97 39  
[snlepressoir@gmail.com](mailto:snlepressoir@gmail.com)

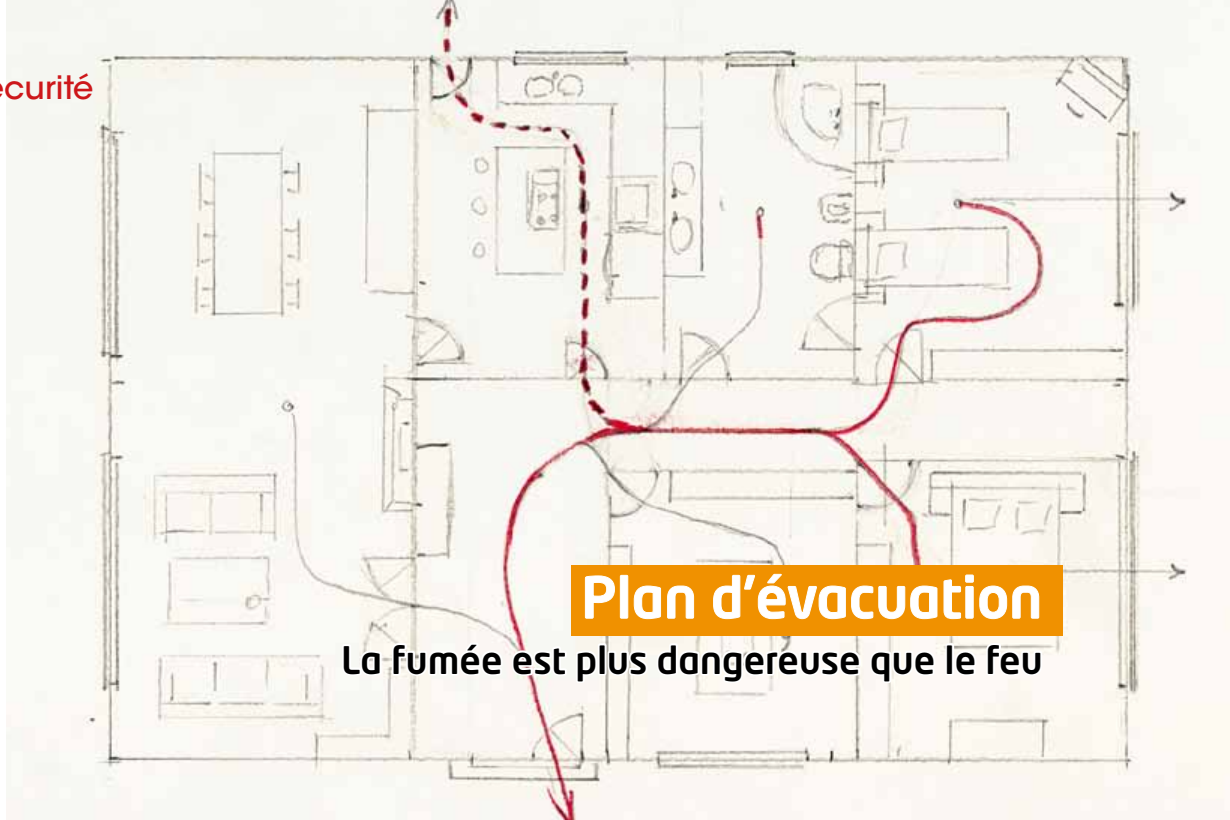
Le Pressoir Gembloux  

Ouvert : mercredi - jeudi - vendredi de 14h à 18h30 • Samedi de 10h30 à 18h30 • Fermé du dimanche  
au mardi inclus sauf périodes de fête • Le Bar à vins est ouvert : jeudi 18h - 23h, vendredi et samedi 18h-1h30



*Grand Merci...*

aux annonceurs chez  
qui nous vous recommandons  
vos travaux et achats !



Grâce au plan d'évacuation, vous saurez parfaitement comment prendre la fuite en cas de danger, a fortiori si votre visibilité est réduite par une fumée épaisse et étouffante.

- Il est possible que vous deviez quitter votre maison dans le noir. Pensez-y ! La fumée peut elle aussi faire obstacle à l'évacuation.
- Répartissez les tâches au préalable. Pensez notamment à désigner une personne qui se chargera d'emmener les enfants.
- Laissez les clés de la maison à proximité de la porte pour pouvoir les trouver facilement dans le noir, mais hors de la vue de potentiels cambrioleurs.
- Les itinéraires de secours doivent être libres de tout obstacle.
- Faites régulièrement des exercices d'évacuation avec tous les membres de votre famille. Faites-en un jeu pour que vos enfants puissent également y être sensibilisés.

Pour commander des exemplaires supplémentaires de ce leaflet, envoyez un mail à : [infodoc@ibz.fgov.be](mailto:infodoc@ibz.fgov.be) ou un fax au 02 557 35 22.

Ce leaflet est également téléchargeable sur [www.besafe.be](http://www.besafe.be) (rubrique 'publications')

### Dessinez ici le plan d'évacuation de votre habitation !

- Définissez un itinéraire de secours qui débouche, de préférence, sur la rue.
- Prévoyez un second itinéraire au cas où le premier est bloqué.
- Le lieu de rendez-vous doit être un endroit sûr, situé à une distance d'au moins 10 mètres de votre habitation.
- Suivez scrupuleusement les conseils mentionnés à la dernière page.

REZ DE CHAUSSEE → 1er itinéraire de secours - - - - - → 2ème itinéraire de secours (si le premier n'est pas accessible)

ETAGE(S)

Direction générale Sécurité et Prévention

Boulevard de Waterloo, 76  
1000 Bruxelles

T 02 557 33 99  
F 02 557 33 67

[vps@ibz.fgov.be](mailto:vps@ibz.fgov.be)  
[www.besafe.be](http://www.besafe.be)

Veiligheid en Preventie  
Sécurité et Prévention

ibz Service public fédéral  
Intérieur

.be

# Connaissez-vous BE-Alert ?

BE-Alert est la plateforme d'alerte et d'information des Autorités en cas de situation d'urgence.

INOVYN - Juin 2018

**Inscrivez-vous sans attendre : c'est gratuit !**

BE-Alert est un service gratuit (inscription et messages reçus). Il vous suffit de surfer sur le site **www.be-alert.be** et de vous y enregistrer.

**.bealert** ))



## Vous souhaitez nous contacter ?



Hier Solvay, aujourd'hui INOVYN. Nous contacter reste aussi simple. Seule notre adresse électronique générale a changé.

**Nous écrire ?** Rue Solvay, 39 à 5190 Jemeppe-sur-Sambre ou [info.jemeppe@inovyn.com](mailto:info.jemeppe@inovyn.com)

**Nous contacter par téléphone 24/24h ?**  
071/26.81.11

Cette information vous est donnée par les sociétés présentes sur le site INOVYN de Jemeppe-sur-Sambre :

**inovyn**  
An INEOS company

**SOLVAY**  
asking more from chemistry®

# Programme des fêtes du patrimoine 2019

**Exceptionnellement ouverture de « l'Espace Nature Jean Poulain » lors de la célébration de son 10<sup>ème</sup> anniversaire**

Thème général : Le Patrimoine sur son 31 - Réaffectation et mise en valeur du Patrimoine

## Le 07/09

- 10 h 00 : mot d'accueil de Monsieur le Député-Bourgmestre,
- Visite du site en compagnie de Monsieur VANDRIESSCHE, guide nature, et découverte des richesses naturelles et des hôtes qui peuplent cet espace protégé
- Présence du Comité de Jumelage « Nuits St Georges »
- Apiculture et vente de miel par Monsieur Alain DE REYMAECKER
- Brasserie du terril
- Informations et participation à un atelier sur la permaculture et la culture biologique
- Démonstration de l'utilité d'un compostage lors d'un atelier et distribution de sachets de compost
- Exposition de panneaux didactiques
- Concert de 10h à 12h par les élèves du Conservatoire de Musique « Lucien Robert »

**Adresse du jour : rue des Pachis - Tamines**

## Qu'est-ce que l'espace nature Jean Poulain ?

L'espace nature Jean Poulain est situé sur un terrain jouxtant la réserve naturelle « les Pachis »

L'IDEF y a installé un observatoire, ce qui permet d'offrir aux visiteurs la possibilité de contempler les hôtes qui peuplent cette magnifique zone de réserve naturelle.

On pourra y observer des oiseaux tels que le héron cendré, la mouette rieuse, le bruant des roseaux, le râle d'eau, le canard colvert ou encore la bécassine des marais et des batraciens. Une faune et une flore extraordinaire sont à découvrir.

C'est un véritable paradis pour les amoureux de la nature et une richesse naturelle qui est offerte par ces quelques 2 hectares de zone « Natura 2000 ».

Afin de favoriser la biodiversité des espaces avec des herbes hautes sont préservés, ce qui permet aux insectes de bénéficier d'un habitat adapté.

Depuis quelques années, des ruches ont été placées et des apiculteurs font le bonheur de colonies d'abeilles dans des structures presque fermées.

Il est important de connaître le rôle des abeilles et savoir que ce sont des insectes excessivement importants dans la chaîne alimentaire.

Sans elles, pas de pollinisation et donc il n'y aurait plus de fleurs, de fruits ni de légumes.

Cet insecte est le seul au monde qui fournit six produits différents utiles à l'humanité : du miel, de la cire, de la propolis, de la gelée royale, du pollen et du venin.

Venez découvrir les spécificités naturelles de ce site extraordinaire !

## CENTRE ISP SUR LE SITE DU CHARBONNAGE STE BARBE Le 07/09

- 13h : inauguration par Monsieur le Député-Bourgmestre,
- Dès 10h : Dans les bâtiments de l'ancienne piscine de l'A.R.T : visite des expositions retraçant l'histoire du charbonnage Ste Barbe ainsi que le passé industriel de la région
- Découverte des ouvrages des charbonnages de la région (Bibliothèque de Sambreville)
- Initiative prise par un groupe de personnes qui fréquente le CPAS pour vous révéler le passé du site Ste Barbe - (CPAS)
- Parcours historique pour connaître l'origine des rues qui racontent l'histoire de nos entreprises (PAC)
- Notre commune a pu compter sur son territoire un grand nombre d'industries et de charbonnages qui ont fait vivre beaucoup de familles. Une exposition riche en documents est à découvrir (Christian ANDRE - CEPHILA)
- Des minéraux et des fossiles seront exposés par le Centre Spéléologique de la Basse-Sambre
- La Journée sera agrémentée par la présence des géants : Jean le Porion, Marie Delpotée et le Marchau (Confrérie de l'Auveloise - Comité des Fêtes de Tamines)
- Les charbonnages sont à l'origine de l'arrivée de mains d'œuvre venues de l'Italie qui sera mise à l'honneur :
  - 12h : restauration de plats aux parfums de la Péninsule
  - Ambiance musicale
  - Raphaël CIOLFI

**Adresse du jour : rue Ste Barbe 73 - TAMINES**

## SITE DE LA MAISON DE L'EMPLOI DE LA BASSE SAMBRE Le 08/09

- 10h : découverte de l'histoire d'une Maison du Peuple devenue la Maison de l'Emploi et inauguration de l'exposition de Monsieur Christian BOUCHAT, historien CEPHILA par Monsieur le Député-Bourgmestre.

**Adresse du jour : rue du Comté 47a - AUVELAIS**



# LE SITE SAINTE BARBE & son histoire

A Tamines comme dans toute la région de la Basse-Sambre, les activités industrielles étaient nombreuses et diversifiées. On pouvait y trouver des usines métallurgiques, des verreries et autre chimique qui offraient un emploi à la population de notre contrée. Une des activités maîtresses de notre savoir-faire local était l'exploitation de la houille.

Le charbon extrait est destiné à usage domestique et industriel tels que les Hauts-fourneaux, les briqueteries, les centrales électriques, etc.

Les charbonnages de Tamines, Sainte-Eugénie et Sainte-Barbe, en 1901, sont considérés comme des sièges modernes. Une centrale électrique va alimenter tous les services dès 1922.

La meilleure valorisation du charbon se réalise à partir de 1928 quand se monte un triage d'une capacité journalière de 500 tonnes rien que pour le site de Sainte-Barbe.

En 1937 pour les 2 sièges d'exploitation, le personnel occupé était de 1423 unités.

La Sambre, dont le lit traverse Tamines permet par la voie d'eau d'acheminer le charbon vers les entreprises qui auront pour mission de valoriser cet or noir.

C'est en 1875 que la gare de Tamines va se doter d'un équipement ferroviaire à la hauteur de l'importance du charroie que nécessite le transport de la houille provenant de ces 2 charbonnages. Les charbonnages de Tamines ont arrêté l'extraction souterraine de la houille en 1965.

Grâce à des appareils élévateurs constitués d'une benne de grande capacité actionnée par un treuil, des terrils vont apparaître dans le paysage taminois.

Les terrils seront exploités de 1965 à 1994 par diverses sociétés qui vont successivement utiliser à des fins de revalorisation le charbon extrait des terrils.

En 1970, la SA Charbonnage de Tamines vend à l'Etat belge le site Sainte-Barbe qui devient alors propriété de la Communauté française et en 1972, c'est l'inauguration de la piscine qui va être mise à disposition des élèves poursuivant leur scolarité dans les écoles de l'enseignement officiel de Tamines.

Les anciens bureaux sont alors occupés par les élèves de l'IESET (Institut d'Enseignement Supérieur Economique de Tamines) en pleine expansion jusqu'en 1987. L'établissement deviendra par la suite la Haute Ecole Albert Jacquard.

Le site étant laissé à l'abandon, la Croix Rouge section de Tamines va s'installer pour y développer ses activités avant de migrer vers ses propres locaux à la rue des Bachères.

En 1995, le Président de CPAS propose au Directeur du Fonds des Bâtiments scolaires de réhabiliter le site en organisant des formations d'ouvriers polyvalents en partenariat avec le CEFOR.

Le Centre d'Insertion socio-professionnel prend son envol, créé des formations et des services pour les plus défavorisés de l'entité et des communes voisines devenues partenaires.

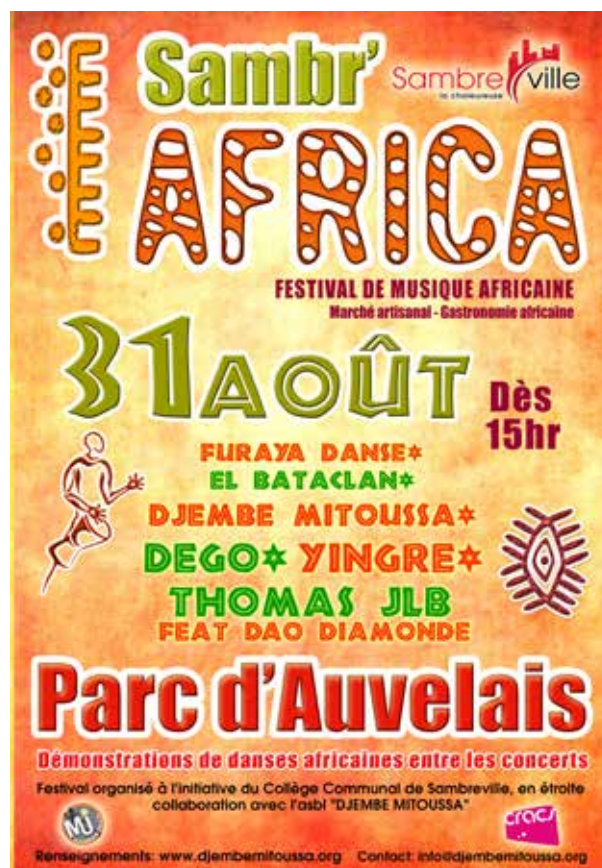
Outre les bureaux pour les assistants sociaux, le taxi social a vu le jour, un restaurant ou des formations de commis-cuisine sont organisées, une buanderie, un magasin de seconde main est ouvert à la population, l'ALEJ est installée, les Compagnons dépanneurs offrent du mobilier à bas prix, des formations en informatique afin de répondre à la lutte contre la fracture numérique, une épicerie solidaire a été inaugurée lors du 20ème anniversaire de la création de l'ISP.

D'autres services sont ouverts pour répondre aux demandes toujours plus importantes et diversifiées de la population sambrevilloise.

C'est en 2007 que le CPAS deviendra propriétaire du site « Le Fonds des Bâtiments scolaires » ayant consenti de se séparer du site libre d'occupation.

Ce lieu chargé d'histoire et d'histoires, de relations humaines favorisant l'intégration des primo-arrivants de nationalité italienne a considérablement aidé l'économie locale à se développer.

Des travaux de rénovation ont permis à de nombreuses personnes de retrouver une certaine dignité humaine soit par le travail, soit par des formations ou encore par une aide spécifique.



## AVIS A LA POPULATION Nouveau régime «Primes habitations»

Vous avez un projet de rénovation qui implique des travaux de diverses natures ?

Vous souhaitez améliorer la performance énergétique de votre habitation, économiser de l'énergie ?

Votre logement connaît des problèmes de salubrité et vous voulez les solutionner ?

### La Wallonie vous propose 2 types d'aides :

- Des primes : le passage d'un auditeur et un simple formulaire demande de prime 'Audit', débloquera le processus qui vous permettra de recevoir des primes pour différents travaux. Grâce au passage de l'auditeur, vous recevrez tous les conseils utiles pour mener à bien vos travaux.
- Des prêts à taux réduit ou taux zéro qui incluent la demande des primes.

Pour bénéficier des primes, les travaux doivent être réalisés en suivant l'ordre des bouquets de travaux prévus dans le rapport d'audit établi par un **auditeur logement agréé par la Wallonie**.

**Cet auditeur réalisera une analyse de la qualité énergétique globale de votre logement et mettra en évidence d'éventuels autres problèmes auxquels il conviendrait de remédier (ex. manque d'étanchéité de la toiture, problèmes de stabilité des murs...).**

Suite à cette analyse, il vous dira par où commencer pour améliorer de manière cohérente votre bâtiment, améliorer votre confort, voir vos factures de chauffage diminuer et contribuer, à votre échelle, à la lutte contre le dérèglement climatique !

Si vous souhaitez profiter des primes pour vos travaux, vous ne pouvez donc pas les commencer sans une visite préalable de cet auditeur et la remise de son rapport.

Le montant des primes sera adapté selon votre catégorie de revenus, selon la composition de votre ménage, selon les travaux que vous souhaitez faire et à leur contribution à l'amélioration de la performance énergétique de votre habitation.

Si vous demandez un prêt, le montant des primes auxquelles vous avez droit est pris en compte par l'organisme de prêt (la Société wallonne du Crédit Social si vous avez 2 enfants maximum ou le Fonds du Logement de Wallonie si vous avez 3 enfants ou assimilés et plus) qui diminuera la durée du prêt en conséquence. [www.energie.wallonie.be](http://www.energie.wallonie.be)

# Vous êtes Propriétaire ? Nous sommes Partenaires !

A l'initiative du Groupe Propriétaires-Partenaires,  
soutenu par le Collège communal de Sambreville

## Vos logements vides, inoccupés, ou en vacances

Le taux d'inoccupation du parc immobilier en Wallonie est problématique au regard des dizaines de milliers de ménages en demande d'un logement décent à prix abordable.

Cette problématique est un réel fléau dans un contexte de croissance continue de la population, elle participe à une crise du logement importante et contribue de manière sournoise à la dévalorisation de nos quartiers.

Pour contrer ce phénomène, les communes disposent de plusieurs outils réglementaires dissuasifs : taxe sur les logements inoccupés, prise en gestion des logements, amende, action en cessation.

Ces dispositions peuvent s'avérer être réellement contraignantes financièrement pour les propriétaires !

### Diverses raisons sont invoquées par les propriétaires pour expliquer l'inoccupation de leur bien, parmi lesquelles :

- Le propriétaire a acquis ou reçu en héritage un bien déjà fort dégradé et il ne dispose pas de moyens pour le rendre habitable.
- Une location précédente s'est mal terminée et le propriétaire ne souhaite pas revivre pareille situation.
- Certains de ces biens ont été déclarés inhabitables ou insalubres et ont totalement été laissés à l'abandon par leur propriétaire.

**L'une des réponses est indéniablement le système de subventions et de prêts mis en place par le Fonds du Logement de Wallonie (FLW), via la cession de la gestion du bien à une Agence Immobilière Sociale (AIS).**

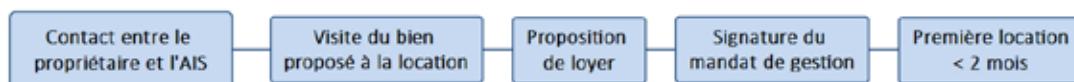
### Les garanties et les services fournis par l'agence durant toute la durée du contrat :

- le loyer, qu'il soit honoré ou non par le locataire ;
- la gestion administrative et technique (état des lieux, contrat de bail, etc.) ;
- la restitution du bien dans l'état des lieux initial en dehors de l'usure locative normale ;
- la prise en charge de toute action liée à un dysfonctionnement du locataire ;
- l'assurance incendie locataire.

### En collaborant avec l'AIS, les propriétaires bénéficient :

- d'une prime communale annuelle si le bien est situé sur Floreffe, Fosses-la-Ville, Jemeppe-sur-Sambre ou Profondeville ;
- de l'exonération totale du précompte immobilier.

### LES ÉTAPES DE LA PRISE EN GESTION



### A) PRÊTS ET SUBSIDES DU FLW

	9 ans = soutien de base de 61.000 €		15 ans = complément énergie de 27.000 €	
1-2 chambres	Subside	13.250 €	Subside	27.650 €
	Prêt à taux 0%	47.750 €	Prêt à taux 0%	61.250 €
Dès 3 chambres	Subside	47.750 €	Subside	61.250 €
	Prêt à taux 0%	13.250 €	Prêt à taux 0%	27.650 €

- Conditions :**
- Inoccupation du bâtiment d'au moins une année ;
  - Maximum trois « aides » par bâtiment ;
  - Accepter de percevoir un loyer ne dépassant pas 20 à 30 % des ressources des familles.

### B) DÉDUCTION FISCALE (L'ART. 145/30 DU CIR 92)

Dès 12.700 € (plafond = 25.400 €) de travaux de réhabilitation, le propriétaire bénéficie d'une déduction fiscale annuelle de 5 % de son investissement durant 9 ans.

### C) LES PRIMES À L'ÉNERGIE ET À LA RÉNOVATION

L'octroi de primes à l'énergie et à la rénovation est étendu aux propriétaires qui confient leur logement en gestion à une AIS. Ces primes varient notamment en fonction des revenus du propriétaire et des travaux réalisés.

Pour plus d'information : [www.energie.wallonie.be](http://www.energie.wallonie.be)

L'AIS, un taux de tva réduit pour la construction de logements neufs

Le taux de TVA de 21% est réduit à 12% pour des travaux réalisés dans des logements neufs ou de moins de 10 ans confiés en gestion à une AIS.

## L'AIS, renforçons le droit au logement de qualité pour tous

**L'AIS GLGF est une ASBL agréée par le Gouvernement wallon. Ses deux missions principales consistent à :**

- agir comme intermédiaire entre les propriétaires et les locataires ;
- favoriser l'accès aux logements aux personnes à faibles revenus.

**Champ d'action :** Floreffe, Fosses-la-Ville, Gembloux, Jemeppe-sur-Sambre, Mettet, Profondeville, Sambreville et Sombreffe. L'équipe est composée d'une secrétaire, de trois médiatrices sociales, d'un agent technique immobilier, d'un comptable et d'un directeur gestionnaire.

### D'autres informations auprès des partenaires-Logement :

- Administration communale - Service LOGEMENT : 071/260.222 ou 071/260.229 - [www.sambreville.be](http://www.sambreville.be)
- CPAS - Service HABITAT : 071/71.02.60 ou 071/26.60.10
- AIS Gembloux-Fosses : 071/74.33.74 - [www.ais-glgf.be](http://www.ais-glgf.be)
- APL - Association de Promotion du Logement - Un toit, Un droit
- (Accompagnatrices Sociales : 0493/13.22.81 ou 0499/14.52.98)



# La bibliothèque de Sambreville vous propose...

Retrouvez toutes nos activités et nos informations soit sur le site communal à l'adresse suivante : [www.sambreville.be/loisirs/culture/bibliotheque](http://www.sambreville.be/loisirs/culture/bibliotheque) ou sur la page Facebook « Bibliothèque communale de Sambreville »

## Exposition « Lumières des quatre saisons »

Jean-Marc CEDER expose ses photos à la bibliothèque d'Auvelais du 13 septembre au 12 octobre. Certaines prises de vue ont été réalisées à Sambreville.

## Présentation du roman d'Océane PIERRE « Fairy Nymis »



La bibliothèque d'Auvelais reçoit l'auteur Océane PIERRE, originaire de Sambreville, pour la présentation de son premier roman « Fairy Nymis » et qui sera suivie d'un atelier d'écriture gratuit pour adolescents et jeunes adultes.

**Résumé :** « L'œil humain ne perçoit que deux choses : ce qu'il sait être réel et ce en quoi il croit. »

Alors que les démons et autres créatures cauchemardesques sèment le chaos dans l'ombre, les elfes maintiennent l'équilibre. Avec l'aide des fées, capables d'offrir à certains humains des dons incroyables dès le berceau, ils veillent à la sécurité des mortels depuis des siècles et repoussent les forces démoniaques toujours plus puissantes.

Clemrose Forrester adore les démons... dans les films ! Mais lorsqu'elle se retrouve malgré elle entraînée au cœur d'une guerre qui semble imminente, elle doit

choisir entre se cramponner à son ancienne vie ou accepter un héritage dont elle ignorait l'existence.

**Retrouvez tous les renseignements concernant cette jeune auteur sur son site :**

<https://oceanepierre.wordpress.com/>

**Information et inscription** au 071/260.339 ou à l'adresse e-mail : [biblio@commune.sambreville.be](mailto:biblio@commune.sambreville.be)

## Heure du conte « Au tout petit bois charmant »



Avec le soutien de la Province de Namur, la bibliothèque de Sambreville accueille une animation musicale interactif de l'asbl « Des clés plein les poches » pour les petits de deux ans et demi à six ans le dimanche 20 octobre à 10 heures 30 à la bibliothèque d'Auvelais.

Des comptines, des chants dansés, des histoires chantées pour partir à la rencontre des animaux des bois.

**Animation gratuite sur réservation** au 071/260.339 ou [biblio@commune.sambreville.be](mailto:biblio@commune.sambreville.be).

## Permanence écrivain public et atelier d'écriture à Tamines

Tous les 1<sup>er</sup> et 3<sup>e</sup> mercredi du mois, la bibliothèque de Tamines accueillera un écrivain public, Madame Hodister de l'asbl PAC Régionale de Charleroi pour une séance d'atelier d'écriture de 9h à 12h. Sur inscription au 071/76 12 21 ou à l'adresse mail [biblio@commune.sambreville.be](mailto:biblio@commune.sambreville.be)

## Fermetures

**Attention !** Fermeture des bibliothèques, ludothèques et du Fonds d'Histoire et de Culture régionales le **vendredi 27 septembre**.

## ENTREPRISE GÉNÉRALE DE TOITURE

Charpente, couverture, zinguerie, velux, plate-forme, aménagement de grenier, panneaux solaires



### sprl Toitures HANART

rue de la Petite Pierrère, 15 • 5060 Falisolle • Gsm 0497 88 23 60 • 0493 14 24 67 • N° ent. 0824 620 061

Ets  
**Wathelet**

BOIS - PANNEAUX  
ISOLATION  
QUINCAILLERIE  
RABOTERIE  
IMPREGNATION

A votre service  
du lundi au vendredi  
de 7h à 12h et de 12h30 à 17h  
Le samedi de 8h à 12h  
Tél. 071/81.25.46  
Fax 071/81.35.83  
Rue du Wainage, 92  
KEUMIEE



A.S  
TECHNICS

### ADOUCCISSEURS D'EAU

VENTES - ENTRETIENS TOUTES MARQUES  
LE MEILLEUR RAPPORT QUALITÉ/PRIX DE LA RÉGION



DIMM



LIVRAISON DE SEL À DOMICILE  
DEVIS GRATUIT & SANS ENGAGEMENT

rue de l'Angle 23, 6040 JUMET  
0478 46 59 50  
secretariat@asttechnics.be

BRASSERIE  
DES 3 PROVINCES

Thierry Reginster  
thierry@brasserledes3provinces.be  
0470 066 085  
www.brasserledes3provinces.be  
TONGRINNE



LESTAMINE  
Bière belge artisanale  
de caractère

L'Estamine

Bière artisanale  
de caractère



BOULANGERIE - PÂTISSERIE - TRAITEUR

LE PAIN   
D'ANTAN

GEMBLoux

142, Chaussée de Namur  
Tel. : 081 611 600

CUISSON AU FEU DE BOIS

lepaindantan.be

WIERDE

97, Rue de Jausse  
Tel. : 081 588 883



# groupements politiques



Parce que l'amélioration du cadre de vie, la citoyenneté et l'insertion socio-professionnelle sont des valeurs chères au PS et que la création d'une régie de quartier faisait partie intégrante de notre programme électoral et de

notre déclaration de politique communale, nous avons le plaisir d'annoncer la mise en place de la régie de quartier « SAMBR'ACTION ».

C'est la société de logements publics « SAMBR'HABITAT », qui gère quelques 1.500 logements publics sur Sambreville et Jemeppe-sur-Sambre, qui a orchestré la mise en place de cette régie de quartier grâce, notamment, au soutien financier de nos deux communes.

« SAMBR'ACTION » a pour but d'améliorer le cadre de vie dans nos quartiers en favorisant l'exercice de la citoyenneté et la convivialité notamment par la « pédagogie de l'habiter ».

Elle favorisera également l'insertion socio-professionnelle de stagiaires qui pourront profiter d'une formation, encadrée par une équipe professionnelle, durant laquelle ils réaliseront de petits travaux améliorant le cadre de vie des habitants, permettant la remise en état de logements et de mobiliers, ... Au terme de cette formation, les stagiaires obtiendront une attestation permettant de valider leur participation ainsi que l'acquisition de compétences utiles à destination d'un futur employeur.

Le PS de Sambreville a à cœur le développement de « SAMBR'ACTION » et espère qu'elle deviendra un levier important de nos quartiers.

## VOTRE ÉQUIPE PS



MENACES DE FERMETURE DE PETITES LIGNES FERROVIAIRES : "LE TRAIN DOIT AU CONTRAIRE FAIRE PARTIE DES SOLUTIONS, NON DES PROBLÈMES".

Alors que selon les calculs de Global Footprint Network, l'humanité utilise actuellement les ressources écologiques 1,75 fois plus vite que les capacités de régénération des écosystèmes, une note d'Infrabel parue cet été laisse apparaître la menace de fermeture d'une dizaine de petites lignes, en Flandre et en Wallonie.

Malgré les urgences climatiques et de mobilité, Ecolo Sambreville constate que la SNCB reste une variable d'ajustement budgétaire plutôt qu'un investissement stratégique prioritaire.

Un nouveau pas est franchi après la fermeture partielle ou définitive des guichets de certaines gares et il s'agit d'un nouveau signal particulièrement inquiétant pour l'avenir du transport par rail dans notre pays et de l'urgence d'un réinvestissement de celui-ci.

Pour les écologistes, le rail constitue l'une des clés pour l'avenir, tant pour favoriser la mobilité et les alternatives peu polluantes à la voiture individuelle, que pour diminuer le trafic de marchandise par route en lui substituant à chaque fois que possible une alternative ferroviaire.

L'entretien, le maintien et le développement du réseau, y compris des petites lignes, doivent dès lors être une priorité. En effet, un service ferroviaire public de qualité doit faire partie des solutions pour relever les nombreux défis de ce siècle, tant en termes de qualité de l'air et de lutte contre le réchauffement climatique, que de mobilité et de compétitivité pour nos entreprises.

Pour les écologistes, le rail constitue donc une priorité majeure. Tous les moyens nécessaires doivent être assurés pour permettre l'entretien et la modernisation de toutes les lignes, même les plus petites. Un réseau vétuste est un réseau vulnérable. On l'a vu lors des fortes chaleurs de cet été qui ont provoqué des perturbations. Un réseau vétuste est également un réseau plus lent.

Pour constituer une alternative crédible, le train doit être un moyen de déplacement fiable.

Cette approche globale de la mobilité occupera ECOLO-Sambreville aussi au sein de notre entité dans les prochains mois. En effet, un nouveau plan de mobilité doit voir le jour et les écologistes seront très vigilants à ce qu'il réponde aux préoccupations de nos concitoyen-nes et de ceux et celles qui des citoyen-nes qui se sont mobilisé-e-s lors des marches pour le climat.

En attendant, alors que pour la plupart d'entre nous, les vacances touchent à leur fin, ECOLO-Sambreville souhaite à chacun-e une reprise enrichissante dans tous les domaines qu'ils soient personnels ou professionnels.

## LE GROUPE ECOLO



Quelques jours encore et la rentrée des classes sonnera la fin des longs congés scolaires de l'été. Pour les plus petits, cette journée sera une première, pour les plus

grands, la suite de leur cursus d'écolier.

Il y aura, par ailleurs, également, plus de trois mois que le citoyen se sera rendu aux urnes.

Et pour quel résultat ?

A l'heure d'écrire ces quelques lignes, nous n'en sommes encore nulle part tant au niveau régional wallon que fédéral...

Avons-nous pour autant le luxe d'attendre des mois - voire plus d'un an - que le politique trouve un accord gouvernemental ?

Au vu des canicules inédites des dernières semaines de juin et de juillet, avons-nous le luxe d'attendre des décisions fortes pour tenter d'améliorer notre empreinte écologique ?

Au vu de la gravité de la dette du pays, n'avons-nous pas besoin urgemment d'un gouvernement de plein exercice, lequel devra prendre comme souvent des décisions peut-être difficiles mais absolument nécessaires ?

Au vu des inégalités creusées sous la précédente législature, n'avons-nous pas besoin d'un gouvernement pour rééquilibrer un certain nombre d'injustices ?

A Bruxelles, où DÉFI a pu compter sur le soutien de l'électeur et se voir largement élu, un consensus a été rapidement trouvé. Les membres du gouvernement de la Région bruxelloise ont déjà prêté serment depuis la fin juillet.

Nous appelons de nos vœux, dans l'intérêt de chaque citoyen, la mise en place de gouvernements de plein exercice tant en Wallonie qu'au niveau fédéral.

Le citoyen en a besoin. Le climat en a besoin.

Nous n'avons plus le temps d'attendre...

Bonne rentrée à toutes et tous et beaucoup de succès à tous nos étudiants pour cette année scolaire nouvelle !

**LE GROUPE DEFI**

## MR & CITOYENS

L'été et les vacances sont synonymes de soirées, retrouvailles, sorties, partages de moments en famille ou entre amis. Ce qui nous semble naturel et simple, ne l'est pas pour d'autres.

En effet, pour les personnes âgées, ce n'est pas une évidence et pourtant, c'est tout au long de l'année qu'il leur faudrait pouvoir profiter de ces priorités. Les problèmes auxquels elles se trouvent confrontées sont diverses.

### 1. L'isolement

Les personnes âgées peuvent parfois être très seules, ressentir un mal-être profond et beaucoup de tristesse au quotidien. Pour nous, une solution à cette situation serait d'organiser des activités telles que expositions, conférences, excursions, chorales,.... mais aussi de développer les relations intergénérationnelles en intégrant les aînés le désirant à l'accompagnement d'enfants ou de jeunes dans les écoles de devoirs ou encore l'encadrement lors de sorties scolaires par exemple. Pour ce faire, une mise en place des moyens de transport nécessaires permettrait aux personnes âgées de participer à ces activités. Bien sûr, nous n'oublions pas les moins valides qui ne peuvent plus se déplacer, en proposant des activités ludiques en maison de retraite.

### 2. Les soins de santé et le logement.

Les besoins des personnes âgées sont à prendre en compte. Ces personnes sont fragilisées et ont de récurrents problèmes de santé, pour lesquels des soins adaptés sont indispensables. Mais également, il leur faut pouvoir avoir accès à des logements adaptés à leurs besoins et sans obstacles, pour vivre en sécurité. C'est pourquoi, nous pensons qu'il est nécessaire de communier efficacement sur toutes les aides possibles : soins, repas à domicile, petits travaux et bricolages,.... La créa-

tion de petites structures d'accueil (type habitat partagé) est aussi une solution pour parer à ces problèmes lorsque les aînés ne peuvent plus s'assumer mais ne sont pas prêts à vivre en maison de retraite.

### 3. La perte d'estime de soi

Pour une personne qui a été active une grande partie de sa vie, qui a eu des responsabilités à accomplir chaque jour, la retraite mais aussi la perte d'autonomie et de ses repères, un environnement qui évolue peuvent être source d'une perte de confiance en soi et en ses capacités. La personne âgée peut se sentir inutile, s'ennuyer et penser que ses activités n'ont que peu d'importance. Par les activités proposées précédemment, mais également en intégrant les aînés aux processus décisionnels de la commune, ceux-ci accepteraient plus facilement les changements vécus.

C'est en intégrant et en donnant une part active aux personnes âgées dans notre société que nous aiderons à garder leur état physique et mental en meilleure santé.

**MR&CITOYENS SAMBREVILLE**



Trois mois après le scrutin de mai, force est de constater que les gouvernements au fédéral, mais aussi dans les entités fédérées peinent à se mettre en place. Et pourtant, il y a urgence pour faire diminuer la pauvreté, assurer le redressement économique

de notre région, répondre aux attentes environnementales d'une grande partie de la population.

L'électeur n'a pas donné le poids politique suffisant pour que le cdH réalise son projet. Si le parti se retrouve dans l'opposition, cela ne l'empêchera pas de soutenir les dossiers essentiels pour le bien-être des citoyens comme le climat, l'assurance autonomie, le Pacte d'excellente, ou encore pour assurer la paix communautaire et la stabilité du pays.

Le bilan électoral, mais également les transitions majeures auxquelles nos sociétés sont confrontées impose au cdH une reconstruction indispensable pour réenchanter les citoyens et de lui proposer un projet centriste fort qui réponde plus adéquatement aux défis du futur. Si de nombreux citoyens se précipitent dans les bras des partis extrêmes, de gauche comme de droite, c'est parce qu'il leur manque un mouvement positif, porteur d'espoir et confiant dans l'avenir, qui apporte des réponses crédibles à leurs inquiétudes et pour toutes les générations. Face à ces peurs, qui traversent notre société et qui incitent au repli sur soi, le cdH entend incarner ce mouvement. C'est dans ce sens que le cdH a initié son processus de refondation.

Les nombreux témoignages déjà reçus de militants et d'autres citoyens nouvellement intéressés par ce processus de refondation nous laissent penser que le chemin proposé est reçu avec enthousiasme. Nous l'aborderons avec passion et détermination !

**CDH-SAMBREVILLE**

# ÉCOLE FONDAMENTALE D'AUVELAIS



**L'ÉCOLE DE LA  
CITOYENNETÉ !**

**Implantation du Centre  
en face du parking du Match  
Implantation de la Sarthe  
à 800m de la Folie Douce**

**071 77 19 49**



## GRATUITÉ DE L'ENSEIGNEMENT

- Matériel Scolaire OFFERT à tous les élèves.  
*(Crayons, Marqueurs, Stylos, Lattes, Colles, Gommages, Ciseaux, Compas, Calculatrice, ...)*
- Tous les Manuels Scolaires, Livres, Photocopies, ... sont FOURNIS à tous les élèves.  
*(Dictionnaires, Atlas, Bescherelle, Fardes, Cahiers, Cyber-Média, Bibliothèque, ...)*
- Soupe Maison offerte à tous les élèves lors de la collation et au repas.
- Le Repas de Midi GRATUIT pour tous les enfants de nos sections maternelles.
- La Piscine (transport et entrée) offerte à tous les élèves des sections primaires dès Janvier 2019.



GARDERIE O.N.E. SUR SITE 06h30' > 17h30' (Centre & Sarthe)  
ou Structure Extrascolaire IMAJE AUVELAIS 07h00' > 18h30' (Centre)

ÉCOLE DES DEVOIRS – SOUTIEN & ACCOMPAGNEMENT À LA SCOLARITÉ ET À LA FORMATION CITOYENNE

MAINTENANCE ET HYGIÈNE DES LOCAUX SANITAIRES REMIS À NEUF CHAQUE ANNÉE

REPAS ÉQUILIBRÉS PRÉPARÉS SUR PLACE PAR UN CUISINIER DIPLÔMÉ

REPAS HALAL PROPOSÉS CHAQUE JOUR

CLASSES DE DÉPAYSEMENT ET DE PLEIN AIR - PROJET PÉDAGOGIQUE : POTAGER À L'ÉCOLE

*Une école familiale, à l'écoute de votre enfant.*



Nous mettons tout en œuvre afin que les informations reprises dans cette rubrique soient exhaustives. Toutefois, il arrive qu'une naissance, un décès ou un mariage survienne ou soit déclaré à l'Administration communale après la transmission à l'imprimeur des données du mois en cours. Dans ce cas, les informations seront reprises dans le bulletin communal suivant.

## naissances

### Mai 2019

- Le Comte, Céleste (FAL)
- De Sousa Barbosa, Saule Pierre Matthew (TAM)
- Trincherio, Abigail (FAL)
- Thonon, Charline (AUV)
- Moëns, Lyam Khelyan (AUV)
- Sabbar, Aya (FAL)
- Gaspérini, Raphaël Frédéric Martine (TAM)
- Sioiki, Anas (TAM)
- Lambert, Ilan Elliott Axel Ghislain (AUV)
- Lambert, Enaël Nolan Axel Ghislain (AUV)
- Poncelet, Sacha Jean Philippe (TAM)
- Maroye, Luna (AUV)
- Vaniglia, Luisa (VEL)
- Anciaux Bodart, Maylen (ARS)
- Daune, Névhan Jean-Claude (TAM)
- Uyttenhoef, Tom (ARS)
- Jouniaux, Naïa (KEU)
- Mignon, Yléana (TAM)
- Liroux, Ilena Enza Emilie (TAM)
- Piazza, Soraya (TAM)

### Juin 2019

- Barnich, Olivia Céline Telly (TAM)
- Aissatou, Déborah (AUV)
- Wautelet, Sofia Irina Marie (TAM)
- Di Martino, Gabriele Salvo (TAM)
- Caty Avanzato, Valentina (TAM)
- Docquier, Noam (VEL)
- Kaba, Doussou (TAM)
- Calo, Luca (VEL)
- Panza, Giulia Adelina Rosa (FAL)
- Claes, Manoah (TAM)
- Cacchione, Adriano (AUV)
- Morinello, Ilies (TAM)
- Legros, Emma Monique (VEL)
- Mücke, Mia Luna (FAL)
- Bonato Raymond, Mila Audrey Gaspard
- Raymond, Cindy (FAL)
- Fortpied, Jules Benoît Sophien (VEL)
- Fortpied, Victor Aurélien Célien (VEL)
- Vella, Giulia (VEL)
- Pirson, Will Renaud Tatiana (TAM)
- Güler, Arya (AUV)
- Depaye, Justin (TAM)

### Juillet 2019

- Bruyr, Juliette Martiale Géraldine (VEL)
- Boriau, Alice Azaléa (FAL)
- Audain, Lukas (AUV)
- Preillon, Gaspard (AUV)
- Eloy, Ayden Ludovic (VEL)
- Scheirlinck, Liam Alexian Eddy Michel (TAM)
- Khan, Louisa (MOI)
- Benmsika, Eyad (AUV)
- Decroie, Mitsuha (AUV)
- Baland, Tom (TAM),
- Grande Y Lara, Xavi (AUV)



## mariages

### Mai 2019

- Deceuleneer, Juliette Sylviane Brigitte & Bajart, Bernard Luc Georges Ghislain (TAM)
- Decoux, Patrick Albert Ghislain & Drèze, Béatrice Renée Francine Ghislaine (TAM)
- Koukouvas, Irène & Segatto, Thierry (MOI)
- Bary, Damien David Catherine Ghislain & Midlaire, Stéphanie Françoise Brigitte Gilberte Muriel (AUV)
- Dussevoir, Vincent & Mathy, Angélique Francine Renilde Elise Anne Gislaine (AUV)

### Juin 2019

- Guillaume, Eric Pierre Luc & Bruyr, Véronique Elvire Bernadette Ghislaine (TAM)
- Allard, Karinne Marie & De Meyer, Dominique (ARS)
- Czekala, Patrick Antoine Jean & Bawin, Mireille (FAL)
- Belaire, Alain Marcel Lucienne Ghislain & Massart, Fabienne Renée Maria Ghislaine (AUV)
- Want, Luc Jean Marie & Brosteaux, Géraldine Martine Danièle (VEL)
- Muls, Laetitia Françoise & Lambiotte, Geoffroy (AUV)
- Alvarez y Garcia, Vanessa & Ghistelinck, Aurélien Pol Ghislain Jean-Marie (TAM)
- Vidiri, Nicolas Nello Vincenzo & Dinsart, Sarah Laurence Maguy Ghislaine (AUV)

## noces d'or

Attention : il n'y aura pas de cérémonie religieuse lors des noces d'or du 25 août à Keumiée.



- Claes, Cindy Nadine Tina & landolo, Benjamin (TAM)
- Lambert, Alban Germain Marcel & Falque, Laura Vanessa Patrick Ghislaine (AUV)
- Bertini, Carlo & De Nicoli, Laura (VEL)
- Doucet, Noëlla Sonia Didier Ghislaine & Hanart, Emeric (FAL)
- Acquisto, Tiziana Crocetta Placida & Frezza, Bruno (TAM)

Nous mettons tout en oeuvre afin que les informations reprises dans cette rubrique soient exhaustives. Toutefois, il arrive qu'une naissance, un décès ou un mariage survienne ou soit déclaré à l'Administration communale après la transmission à l'imprimeur des données du mois en cours. Dans ce cas, les informations seront reprises dans le bulletin communal suivant.

## mariages

### Juillet 2019

- Doumont, Jacques Jules André Ghislain & Swings, Rita Odette Fernande Ghislaine (AUV)
- Garello, Aldo Edgard Joseph Ghislain & Vinogradova, Inna Ivanovna (VEL)
- Clause, Gérard Marcel José Ghislain Fournier, Christine Solange Ghislaine (MOI)
- Genot, Noël Louis Raymond Ghislain & Ledru, Monique Josée Ghislaine (TAM)
- Carmanne, Marielle Christiane Berthe Ghislaine & Cavallaro, Dominique Giuseppe (FAL)
- Legros, Janique Andrée Renée Ghislaine & Horvath, Jacint (AUV)
- Maes, Jérôme Jean-Pol & Boucher, Gwenaëlle Marie Ghislaine (TAM)
- Zabus, Cédric Gérard Bernard Ghislain & Floreancig, Virginie Marie (TAM)
- Lengelé, Séverine & Brichart, Yves Benjamin Charles Raymond Ghislain (TAM)
- Lamy, Panayotis & Jeanmart, Megane Ghislaine (AUV)
- Dufey, Michel Fabrice & Devilez, Amélie Yvette Jean-Pierre (VEL)
- Nart, Mevlut & Kaya, Yasemin de Châtelet
- Sekri, Houda & Salem, Abdelkadir de Falisolle



## décès

### Mai 2019

- Deroisy, Gilberte Louise Ghislaine (TAM)
- Gollino, Maria (VEL)
- Joiret, Jeanne Marie Ghislaine (AUV)
- Larsimont, Andrée Julienne Ghislaine (VEL)
- Denis, Roland Armand Désiré (AUV)
- Tomc, Anton (TAM)
- Gossiaux, Claude Désiré Ghislain (AUV)
- Nigot, Odette Mathilde Ghislaine (TAM)
- Carobbio, Gaetano (TAM)
- Melotte, François Georges Ghislain (ARS)
- Michaux, Marie-Paule Joseph Germaine Ghislaine (ARS)
- Daglianakis, Dimitrios (TAM)
- Bozzone, Elisetta (TAM)
- Berwart, Renée Clémence Marie (FAL)
- Detraux, Gérard Emile Ghislain (FAL)
- Deweer, Vivianne Olga Léonie (TAM)
- Delcommène, Maggy Alphonsine Ghislain (AUV)
- Bodart, Francis Fernand (VEL),
- Doumont, Raymond Maurice Félix Ghislain (TAM)
- Deprez, Philippe José André Ghislain (TAM)
- Baudoux, Marie-Christine Brigitte (AUV)
- Bellaouchi, Marilyn Sabah (AUV)
- Le Comte, Céleste (FAL)

### Juin 2019

- Agnaux, Suzette Ritta Thécla (TAM)
- Wanty, Marcel (TAM)
- Dehant, Berthe Marie Antoinette Ghislaine (TAM)
- De Groote, Emile Ghislain (AUV)
- Hétru, Christiane Marie Louise (AUV)
- Massart, Lucienne Esther Juliette Ghislaine (TAM)
- Jeanmart, Gilberte Marie Thérèse Ghislaine (AUV)
- Dehant, Suzanne Estelle Joséphine (FAL)
- Wuytens, Clément Désiré François Jean (TAM)
- Mees, Juliette Emilie Florentine (AUV)
- Delbart, Madeleine Sylvie (TAM)
- Natus, Georgette Marie (VEL)
- Delcroix, Christiane Jeanne Thérèse Ghislaine (ARS)
- Hanck, Serge Jean Marie (AUV)
- Van de Sande, Marcel Justin Ghislain (AUV)
- Mares, Attilio Cesare dit Roger (TAM)
- Bongiovanni, Giuseppe (TAM)
- Delvaux, Nicole Olga Renée (VEL)
- Dubois, Eloi Victorien Désiré Ghislain (AUV)
- Bouchaert, Paulette (AUV)
- Vanrossomme, Cécilia Anne Marie Rosa Ghislaine (AUV)
- Possamai, Angelo Pierre (AUV)
- Michaux, Marie-José Denise Ghislaine (TAM)
- Wallemme, Fernand (AUV)

- Pécheur, Marie Claire Julia Lucienne (TAM)
- Laurent, Micheline Henriette Lucienne Azelie (TAM)
- Draye, Jean Marie Albert Ghislain (TAM)
- Alpan, Zedef (MOI)

### Juillet 2019

- Vanderose, Andrée Marthe Joséphine Ghislaine (FAL)
- Gobert, Marie-Louise Elisa Emilie (AUV)
- Michaux, Gilberte Marie-Thérèse (AUV)
- Maucourt, Jeannine (VEL)
- Leroi, Nicole Jeanne Marie Ghislaine (AUV)
- Courtois, Marie Edith Emilie Léonie (AUV)
- Vassart, Andrée Joséphine Ghislaine (VEL)
- Demeyer, Robert Eugène Edmond Ghislain (ARS)
- Dellis, Laure Louise Ghislaine (AUV)
- Berehanic, Maria (AUV)
- Van Geesbergen, François Emile Ghislain (TAM)
- Frankinet, Marie Jeanne Adolphine Elisa (AUV)
- Lamy, Oscar Louis Ghislain (KEU)
- Mouthuy, Claire Nelly Léopoldine Marie Ghislaine (ARS)
- L'Hoste, Yvon Louis Ghislain (FAL)
- Taeremol, Roland Albert Ghislain (TAM)
- Voinot, Benoit (TAM)





# ECOLE de LA VIE à FALISOLLE



Rue de la Logette,4 - 5060 Falisolle - Tél.: 071/77.49.37 Mail : [efwbe.falisolle@gmail.com](mailto:efwbe.falisolle@gmail.com)



## En maternelle

Psychomotricité

Sorties pédagogiques

Initiation à la seconde langue (néerlandais)

Classes de dépaysement (en 3<sup>ème</sup> maternelle)

Un local réservé à la sieste de nos petits (chacun a son lit)

*Une grande cour de récréation et des espaces verts*

***Une puéricultrice pour nos tout-petits***



Ecole Fondamentale Autonome

**Falisolle**

WALLONIE-BRUXELLES  
ENSEIGNEMENT



[www.ecole-de-la-vie-falisolle.be](http://www.ecole-de-la-vie-falisolle.be)



## En primaire

Initiation à la seconde langue (néerlandais)

*Initiation à l'informatique*

*Natation avec un maître-nageur*

Sorties pédagogiques

*Pédagogie différenciée au bénéfice des élèves en difficulté*

***Classes de dépaysement***

*Deux grandes cours de récréation*

***Ecole des devoirs***



# Un service et des conseils de qualité

Pour vos électroménagers | cuisines équipées | encastrables  
placards et dressings | services techniques | **Defitec, c'est impec' !**

**defitec** electros & cuisines



**30 ans de conseils  
en électros & cuisines**



Grand choix de  
produits sélectionnés



Un showroom agréable  
de 1800m2



Des prix et  
promos sympas



Découvrez aussi  
les conseils,  
trucs & astuces  
de Thomas

Rejoignez-nous sur les  
réseaux sociaux



Plus d'infos dans notre nouvelle boutique en ligne  
**[www.electro-cuisine-defitec.be](http://www.electro-cuisine-defitec.be)**

Rue Pré des Haz, 9  
5060 Tamines (Sambreville)

info@ecdefitec.be  
071 77 00 88

Lundi au vendredi :  
9h - 12h30 et 13h30 - 18h

Samedi :  
9h30 - 18h00 (sans interruption)

**Fermé le dimanche**



**TOITURES - ZINGUERIE - ISOLATION**

SPRL

# BAETMANS

**GSM 0494/36.27.63**

AGREATION CL1 - D8 - D12- D22

**RUE ST ROCH 48 - 5060 FALISOLLE - TÉL. 071/77 70 46 - FAX 071/77 58 11**